

# Preguntas confirmativas en español

Un estudio de PRESEEA en LYNEAL

Hiroto Ueda, Universidad de Tokio, 2017

ALFAL (Bogotá) 27 de julio, 2017

- **Lingüística**
- **Estadística**
- **Informática**

# 1. Lingüística

## 1.1. Español coloquial

Bolinger, D.L. / Bowen J. D. / Brady, A. M. Haden, E. F. / Poston, L./ Sacks N. P.  
1973. *Modern Spanish. Third Edition. A project of Modern Language Association* .  
New York. Harcourt Brace Jovanovich, Inc. p. 52-53:

*¿eh?. ¿no?, ¿verdad?*

*-Por eso la invitación, ¿eh? / -Tiene uno portátil, ¿no? / - No regresa, ¿verdad?*

p.53. ¿Eh? is equivalent to English *right?, huh?, hm?* and the like as a tag or an independent question. ¿No? or ¿no es verdad? (after an affirmative) and ¿verdad? (after either an affirmative or a negative) correspond to the English tag in *You do'nt like it, do you? You like it, don't you? He won't eat it, will he? He'll eat it, won't he?* etc., all with raising pitch at the end.

Beinhauer, W. (1978) *El español coloquial*. Madrid. Gredos. p. 395-396.

¿No es verdad? (correspondiente al francés «n'est-ce pas») se reduce casi siempre a ¿verdad? *Esto era un convento, ¿verdad?* (...) Ocasionalmente se encuentran, en lugar de *¿verdad?*, la negación sola: *Es muy serio, ¿no?* (sobrent. : *es verdad?*). Este ¿no? en sustitución de *¿verdad?* lo he observado con especial frecuencia en el habla de los sudamericanos.

Steel, B. (1985) *A textbook of colloquial Spanish*. Madrid. Sociedad General Española de Librería. p. 157-158.

Questions seeking (or assuming) positive agreement (with both positive and negative questions): *¿No es verdad?*, *¿Verdad?*, *¿Verdad que?* *¿Verdad que sí?*, *¿No?*, *¿Eh?*, *¿No es así?*, *¿No es eso?*, *¿A que sí?*

These adjuncts make the same sort of direct appeal for the listener's attention as the English: *didn't he?*, *won't they?* *isn't she?*, *can't they?*, etc. and *right?*, *eh?*, and so on. The shorter forms occur more frequently than the longer ones.

*Vendrás pronto, ¿no?* / *Te gustan, ¿verdad?* / *No está mal la comida, ¿eh?*, (...) / *Crees que a la larga todo esto se arreglará, ¿no es así?* / *Las estrellas están en el aire, ¿no es eso?* / *Papá es muy bueno, ¿a que sí?*

In popular or rustic speech, the pronouns *usted* and *tú* may follow *¿verdad?*: -*Esto*

*es duro, ¿verdad, usted?*

## 1.2. Fonética

Quilis, A. (1993) *Tratado de fonología y fonética españolas*. Madrid. Gredos. p. 451-452.

La pregunta confirmativa se caracteriza por la presencia en el final del enunciado de una palabra prácticamente lexicalizada (*no, verdad*) con fundamental ascendente; el final del enunciado que precede a esta palabra tiene fundamental descendente:

*Es bonita* (↓), *¿verdad?* (↑) / *Es más grande* (↓), *¿no?* (↑)

### 1.3. Lexicografía

Haensch, G. / Werner, R. (1993) *Nuevo diccionario de americanismos. Tomo I. Nuevo diccionario de colombianismos*. Bogotá. Instituto Caro y Cuervo. p. 94.

*¿cierto?* Se emplea para buscar el asentimiento de la persona que escucha, o como muletilla. [E. ¿verdad?]

Haensch, G. / Werner, R. / Kühl de Mones, U. (1993) *Nuevo diccionario de americanismos. Tomo III. Nuevo diccionario de uruguayismos*. Bogotá. Instituto Caro y Cuervo. p. 364 / p.

*ta ¿ta¿ coloq.* Se usa al final de una oración interrogativa cuando se espera una respuesta afirmativa [E., U: ¿no?; U: ¿tamos?]

*ver, ¿viste?, ¿vió?, ¿vieron? coloq.* Se usa a lo largo de una conversación como muletilla, sin ningún significado especial.



Takahashi, K. (1998) *Diccionario temático de expresiones en español*. Tokio. Hakusuisha. (en japonés) p. 247-248.

*¿te enteras?, ¿estamos?, ¿lo oyes?, ¿[me] entiendes?, ¿entendido?, ¿comprendido?*

*La próxima vez no te perdono. ¿Estamos? / El médico soy yo, ¿lo oyes?, y no usted.*

Gelabert, M. J. / Herrera, M. / Martinell, E. / Martinell, F. (1993) *Repertorio de funciones comunicativas del español*. Madrid. SGEL. Traducción japonesa por Hara M. / Eto, I. Tokio. Sanshuusha. p. 129-130.

ELEMENTAL: *¿Me entiendes?, ¿(Me) comprendes?, ¿Comprendido?, ¿Lo entiendes bien? ¿Ya?, ¿Vale?, ¿De acuerdo?. ¿Está claro?, ¿Me explico?, ¿Puedo continuar?, ¿Podemos seguir?* INTERMEDIO: *¿Lo ves?, ¿Estás?, ¿Estamos?, ¿Me sigues?, ¿Te das cuenta?* AVANZADO: *¿Te aclaras?, ¿Caes?, ¿Lo captas?*

## 1.4. Marcadores de discurso

Casado Velarde, M. (1998) "Lingüística del texto y marcadores del discurso", en Martín Zorraquino, M. A. / Montolío Durán, E. *Los mardadores del discurso. Teoría y análisis*. Madrid Arco/Libros.

Propuesta de clasificación de los marcadores textuales

«MANTENIMIENTO DE ATENCIÓN INTERLOCUTIVA»

*¿no?, ¿verdad?, ¿no sabes?, ¿ves?, ¿oyes?, ¿eh?, ¿comprendes?*

Baixauli Fortea, I. (2000) "Las secuencias de historia" en Briz, A. / Grupo Val.Es.Co. *¿Cómo se comenta un texto coloquial?* Barcelona. Ariel. p. 81-107. p. 96.

Marcadores metadiscursivos de control de contacto

(...) Son formas de control de la atención y comprensión del mensaje, es decir, su finalidad es expresiva, apelativa y fática:

[...] *venimos a arreglarlo (...) ¿sabes? así que allí está el reloj en mi casa.*

Cortes Rodríguez, L. / Camacho Adarve, M. M. (2005) *Unidades de segmentación y marcadores del discurso: Elementos esenciales en el procesamiento discursivo oral*. Madrid. Arco/Libros. p. 174-176.

Los del grupo siguiente (*¿me explico?, ¿verdad?, ¿comprende?*) son mecanismos de comprobación o justificación (...) de que el oyente está inmerso de interesado en la interacción; (...)

Esta clase de marcadores son nuestros *marcadores de cierre*, llamados en la bibliografía internacional «tag question», de turno, cuyas formas pueden ser justificativas (*¿me comprendes?, ¿ves?, ¿sabes?* o de comprobación *¿eh?, ¿verdad?*)(...)

Nosotros añadimos que si la entonación es imperativa, automáticamente se convierten en antipáticos, o de alejamiento, como *¿queda claro?*

(...) no se trata siempre (...), por ejemplo, cuando empleamos *¿verdad?*, de examinar los conocimientos del interlocutor y de pedir su intervención, sino a veces de mostrar un matiz solidario que lleve consigo una comprensión compartida de algún determinado aspecto, o ambas cosas.

Cestero Mancera, A. M. (2000) "La función fática del lenguaje en el discurso y en la conversación", *Actas del IV Congreso de Lingüística General*, Cádiz, vol. II, p.617-629.

p.618. (...) tanto el emisor como el receptor han de participar de forma activa en la construcción de la interacción y, por tanto, han de asegurar la apertura continua del contacto:

a) Enunciados producidos por el emisor, esto es, recursos utilizados por el hablante en su turno de habla para asegurarse de que el canal está abierto y el interlocutor sigue la comunicación. Ejemplos típicos son las preguntas veritativas o comprobativas del tipo de *¿no?*, *¿verdad?*, *¿comprendes?*, *¿me sigues?* ...

b) Enunciados con función fática producidos por el interlocutor, es decir, "apoyos" emitidos por el oyente para asegurar al hablante su seguimiento puntual y la

apertura continua del canal. Ejemplos típicos son *sí, claro, es verdad...*

p. 620-621: (...) Los valores fundamentales con los que se usan estos elementos en nuestro corpus [conversaciones diádicas y discurso académico] son los siguientes: búsqueda de ratificación, constatación de entendimiento, enfatización, ratificación de enunciados previos, petición de repetición y control de contacto puro o llamada de atención.

Para los detalles de estas funciones y cada forma concreta, véase:

Cestero Mancera, A. M. (2003) "El funcionamiento de los apéndices interrogativos en la conversación y en el discurso académico", Castillo Martínez, Cristina / Lucía Megías, J. M. (eds.) Decíamos ayer... Estudios de alumnos en honor a María Cruz García de Enterría. Universidad de Alcalá. p. 83-127.



## **1.5. Cuestiones de estudio**

- ¿Qué formas existen en el inventario de las preguntas confirmativas en PRESEEA?
- ¿Cuál es la realidad numérica de las preguntas confirmativas de PRESEEA?
- ¿Qué importancia numérica tiene cada forma de pregunta confirmativa en PRESEEA?
- ¿Cómo se presenta la variación según los parámetros extralingüísticos en PRESEEA?

## 2. Estadística

Véase: Ueda, H. *Análisis de datos cuantitativos para estudios lingüísticos*:

<http://lecture.ecc.u-tokyo.ac.jp/~cueda/gengo/4-numeros/doc/numeros-es.pdf>

### 2.3. Descripción

Hemos encontrado 28 formas monoléxicas agrupadas (total: 7262): *¿no?* (4608), *¿sí?* (874), *¿eh?* (467), *¿cierto?* (341), *¿verdad?* (235), *¿cacháis?* (173), *¿sabes?* (158), *¿viste?* (116), *¿hm?* (101), *¿ah?* (57), *¿entiendes?* (27), *¿ves?* (16), *¿as?* (14), *¿te acuerdas?* (9), *¿comprendes?* (9), *¿te parece?* (8), *¿oíste?* (7), *¿vale?* (5), *¿no es cierto?* (5), *¿no es verdad?* (5), *¿no le parece?* (5), *¿ta?* (5), *¿correcto?* (4), *¿te das cuenta?* (4), *¿de acuerdo?* (3), *¿estamos?* (2), *¿no cree?* (2), *¿mirá?* (1), *¿ok?* (1).

Pregunta monoléxica sin agrupación: (patrón de búsqueda) ¿&?

R	F.A.	Suma	Cum	%
1	*¿no?	4608	4608	55.1
2	*¿sí?	874	5482	65.5
3	*¿eh?	453	5935	71.0
4	*¿cierto?	341	6276	75.0
5	*¿verdad?	277	6553	78.3
6	¿cacháis?	163	6716	80.3
7	*¿sabes?	151	6867	82.1
8	¿qué?	128	6995	83.6
9	*¿viste?	116	7111	85.0
10	¿ya?	75	7186	85.9

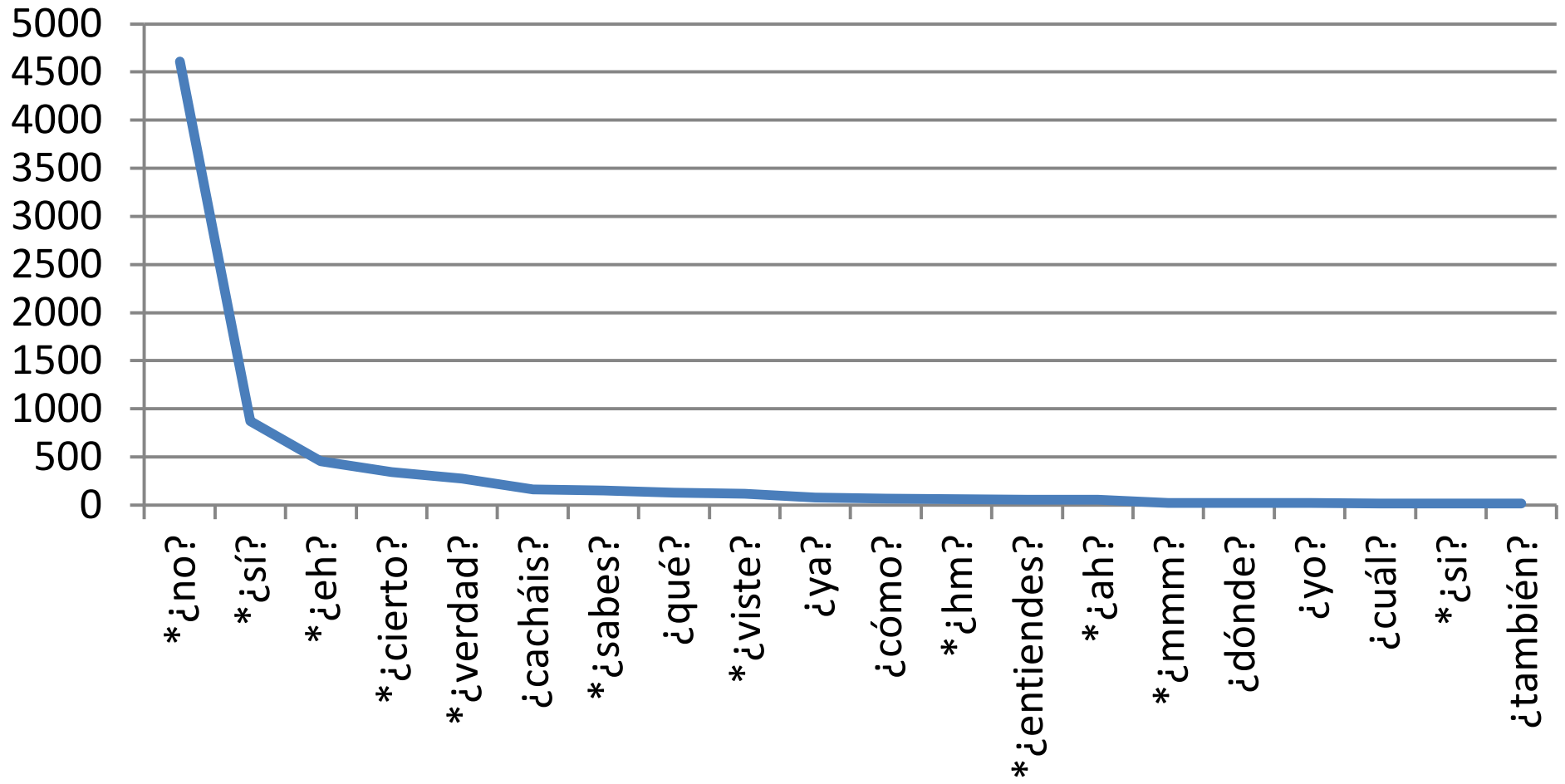
---

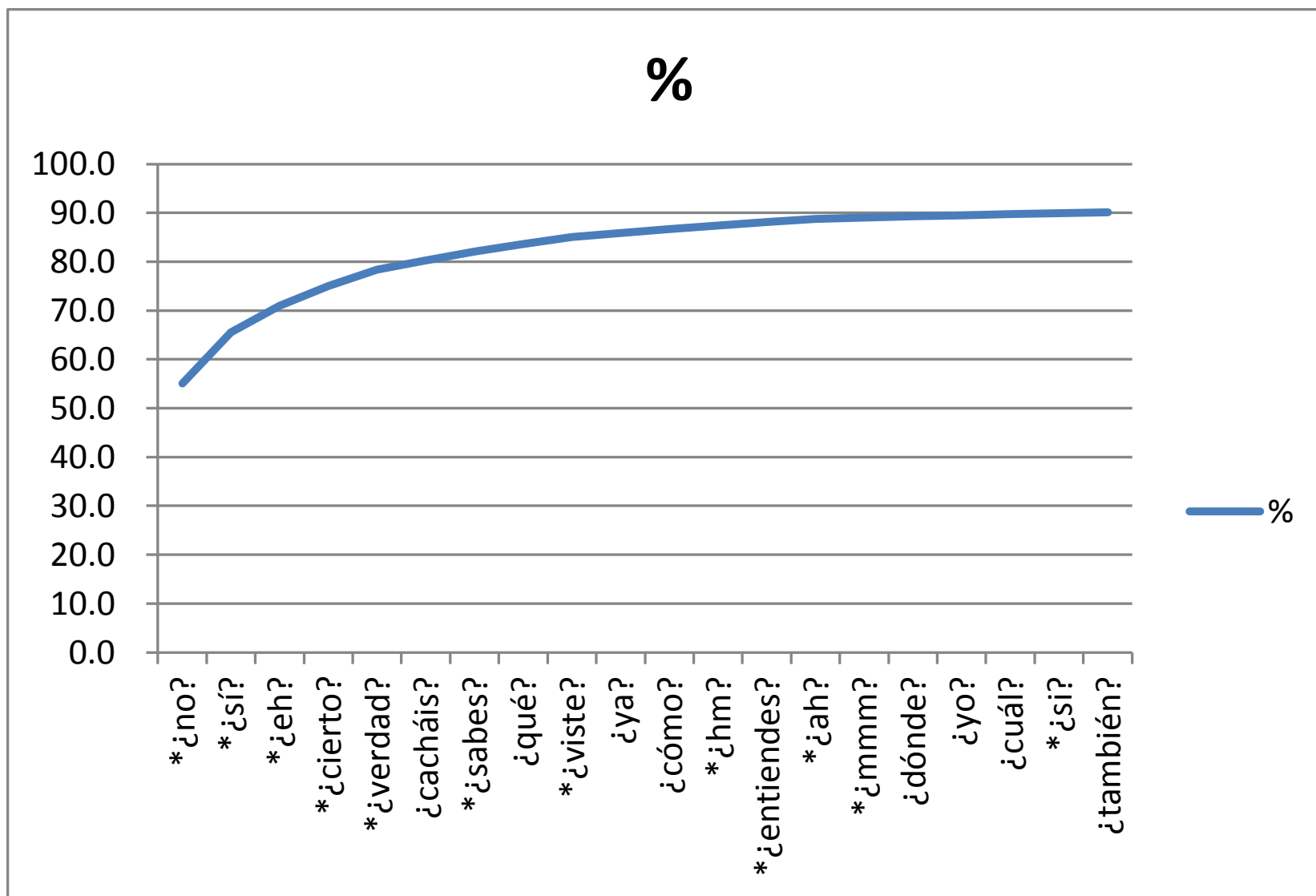
11	¿cómo?	65	7251	86.7
12	*¿hm?	61	7312	87.4
13	*¿entiendes?	58	7370	88.1
14	*¿ah?	55	7425	88.8
15	*¿mmm?	21	7446	89.0
16	¿dónde?	20	7466	89.3
17	¿yo?	20	7486	89.5
18	¿cuál?	18	7504	89.7
19	*¿si?	15	7519	89.9
20	¿también?	15	7534	90.1

---

(\*Pregunta confirmativa)

# Suma





## 2.1. Problema de las frecuencias

(1) Frecuencia absoluta

FA	1200	1250	1300	1350	1400
uoz	3	8	3	11	6
voz	0	1	1	23	53
boz	0	3	8	18	35
Suma	3	12	12	52	94

Estas frecuencias no son comparables, puesto que las sumas de las tres formas son diferentes. La cifra 3 <uoz> en 1200 no es comparable con la 8 de la misma forma en 1250.

## (2) Frecuencia relativa

FA	1200	1250	1300	1350	1400
uoz	3	8	3	11	6
voz	0	1	1	23	53
boz	0	3	8	18	35
Sum	3	12	12	52	94

FR	1200	1250	1300	1350	1400
uoz	100.0	66.7	25.0	21.2	6.4
voz	0.0	8.3	8.3	44.2	56.4
boz	0.0	25.0	66.7	34.6	37.2

No es fiable el porcentaje de 100% en [uoz:1200] por tratarse solo de 3 entre 3.

## (3) Frecuencia normalizada

$$3 / 7736 * 100000 = 38.8$$

(el multiplicador es el número redondeado pro/ximo al ma/ximo de la base: 96059)



FA	1200	1250	1300	1350	1400
uoz	3	8	3	11	6
voz	0	1	1	23	53
boz	0	3	8	18	35
Pl	7736	36052	40957	64999	96059

FN.	1200	1250	1300	1350	1400
uoz	38.8	22.2	7.3	16.9	6.2
voz	0.0	2.8	2.4	35.4	55.2
boz	0.0	8.3	19.5	27.7	36.4

Si presentan el problema de incomparabilidad de los datos de bases diferentes, y especialmente, algunas bases son bastante reducidas, nos podemos menos de sentir dudas al utilizarlas.

## 2.2. Frecuencia probabilística

### (1) Significatividad

Probabilidad de Ocurrencia (PO) / Probabilidad Cumulativa (PC) / Significatividad (S):



$$n = 10, e = 1/2 = 0.5$$

$S(x, n:1, e:0.5)$	Caso	PO(x)	PC(x)	S(x)
$x = 0$	(0, cruz)	$1/2 = 0.5$	0.5	0
$x = 1$	(1, cara)	$1/2 = 0.5$	$0.5 + 0.5 = 1$	0.5

$S(x, n:2, e:0.5)$	Caso	PO(x)	PC(x)	S(x)
$x = 0$	(0, 0)	$1/4 = 0.25$	0.25	0
$x = 1$	(1, 0); (0, 1)	$2/4 = 0.50$	$0.25 + 0.50 = 0.75$	0.25
$x = 2$	(1, 1)	$1/4 = 0.25$	$0.75 + 0.25 = 1.00$	0.75

$S(x, n:3, e:0.5)$	Caso	PO(x)	PC(x)	S(x)
$x = 0$	(0,0,0)	$1/8 = .125$	.125	0
$x = 1$	(1,0,0), (0,1,0), (0, 0, 1)	$3/8 = .375$	.500	.125
$x = 2$	(1,1,0), (1,0,1), (0,1,1)	$3/8 = .375$	.875	.500
$x = 3$	(1,1,1)	$1/8 = .125$	1.000	.875

$S(x, n:10, e:0.5)$	PO(x)	PC(x)	S(x)
$x = 0$	.001	.001	.000
$x = 1$	.010	.011	.001
$x = 2$	.044	.055	.011
$x = 3$	.117	.172	.055
$x = 4$	.205	.377	.172
$x = 5$	.246	.623	.377
$x = 6$	.205	.828	.623
$x = 7$	.117	.945	.828
$x = 8$	.044	.989	.945
$x = 9$	.010	.999	.989
$x = 10$	.001	1.000	.999



$n = 10, e = 1/10 = 0.1$

$S(x, n: 10, e: 0.1)$	PO(x)	PC(x)	S(x)
$x = 0$	.349	.349	.000
$x = 1$	.387	.736	.349
$x = 2$	.194	.930	.736
$x = 3$	.057	.987	.930
$x = 4$	.011	.998	.987
$x = 5$	.001	1.000	.998
$x = 6$	.000	1.000	1.000
$x = 7$	.000	1.000	1.000

$x = 8$	.000	1.000	1.000
$x = 9$	.000	1.000	1.000
$x = 10$	.000	1.000	1.000

## (2) Probabilidad expectativa

$$s = \text{BinS}(x, n, e) = \text{Excel:BINOMDIST}(x-1, n, e, 1)$$

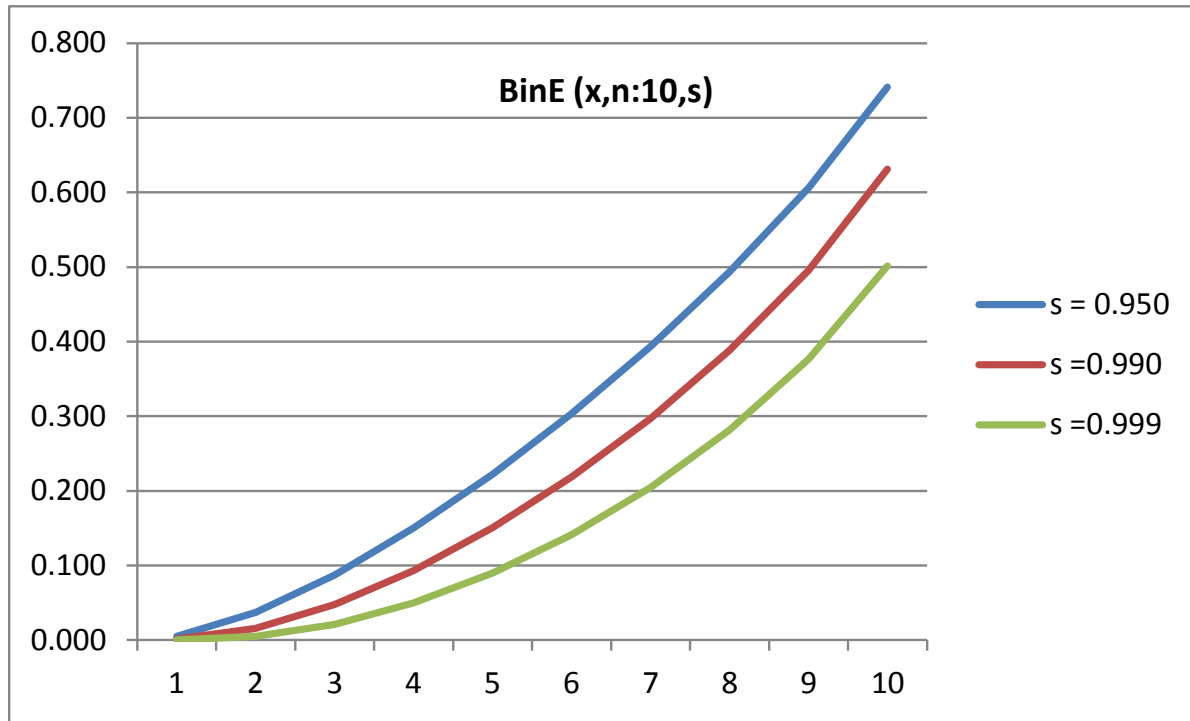
(x:Ourrencias ; n:Ensayos ; e:Probabilidad Expectativa)

$$e = \text{BinE}(x, n, s) = \text{BinE}(1, 10, 0.95) \quad \text{elaboramos esta función}$$

E(x,n:10,s)	s = 0.950	s = 0.990	s = 0.999
x = 1	0.005	0.001	0.000
2	0.037	0.016	0.005
3	0.087	0.048	0.021
4	0.150	0.093	0.050
5	0.222	0.150	0.090
6	0.304	0.218	0.141



7	0.393	0.297	0.205
8	0.493	0.388	0.282
9	0.606	0.496	0.376
10	0.741	0.631	0.501



n	BinE(n*0.2, n, 0.99)
n = 10	0.016
100	0.116
1,000	0.171
10,000	0.191
100,000	0.197
1,000,000	0.199
10,000,000	0.200
100,000,000	0.200
1,000,000,000	0.200

(3) Frecuencia probabilística (FP)

$FP = e * m$  (e: Probablilidad Expectativa, m: Multiplicador)

m: multiplicador.

$FP \leftarrow PF(x, n, m, s) = e * m = BinE(x, n, s) * m$

$4.751 \leftarrow PF(3, 10, 100, 0.99)$

FA	1200	1250	1300	1350	1400
uoz	3	8	3	11	6
voz	0	1	1	23	53
boz	0	3	8	18	35
Sum	3	12	12	52	94

FP:100	1200	1250	1300	1350	1400
uoz	21.5	30.2	3.9	9.7	1.9
voz	.0	.1	.1	28.2	43.9
boz	.0	3.9	30.2	20.0	25.9

FA	1200	1250	1300	1350	1400
uoz	3	8	3	11	6
voz	0	1	1	23	53
boz	0	3	8	18	35
Pl	7736	36052	40957	64999	96059

FP:10^5	1200	1250	1300	1350	1400
uoz	5.6	8.1	1.1	7.3	1.9
voz	.0	.0	.0	20.5	39.1
boz	.0	1.2	7.1	14.8	23.7

## Programa

Function BinE(x, n, s) 'Probabilidad Expectativa

'(x: ocurrencia, n: ensayos, s: significatividad)

Dim i, k, r, mn, mx, sv: BinE = 0: k = 0: If x = 0 Then Exit Function

r = 10 ^ 6: mn = 0: mx = r

'r: precisión, mn: mínimo, mx: máximo de búsqueda binaria

Do

i = (mx + mn) / 2 'mitad entre mx y mn

BinE = i / r 'candidato de la Probabilidad Expectativa

sc = BinS(x, n, BinE) 'sc: Signiricatividad del candidato

If sc < s - 1 / r Then 'Si sc no llega a s-1/r...

mx = i 'bajar el máximo de búsqueda al punto medio (i).

```
ElseIf  $sc > s + 1 / r$  Then 'Si  $sc$  sobrepasa a  $s-1/r$ ...
```

```
     $mn = i$  'subir el mínimo de búsqueda al punto medio (i).
```

```
Else 'Si  $sc$  se encuentra en  $s \pm 5/r$ 
```

```
    Exit Do 'escapar el bucle.
```

```
End If
```

```
Loop
```

```
End Function
```

## 2.3. Precategorización

LUGAR:

Frecuencia absoluta:

F.A.	Es.A	Es.M	Es.V	Cu.H	Mx.M	Co.M	Pe.L	Ch.S	Ur.M
1. ¿no?	342	1073	244	308	249	21	1922	59	413
2. ¿sí?	142	354	23	5	139	33	15	55	159
3. ¿eh?	94	167	123	12	41	0	3	2	28
4. ¿cierto?	0	0	0	0	0	317	0	24	0
5. ¿verdad?	12	30	3	8	162	0	1	1	18
6. ¿cacháis?	0	0	0	0	0	0	0	174	0
7. ¿sabes?	50	92	10	1	1	0	1	1	2
8. ¿viste?	0	0	0	0	0	0	0	7	110

9. ¿hm?	2	65	0	0	3	0	2	25	4
Suma	642	1781	403	334	595	371	1944	348	734
Palabra	127783	162513	108968	132900	213277	124252	127910	172913	127519



Frecuencia relativa: caso

F.R.	Es.A	Es.M	Es.V	Cu.H	Mx.M	Co.M	Pe.L	Ch.S	Ur.M
1. ¿no?	7.4	23.2	5.3	6.7	5.4	.5	41.5	1.3	8.9
2. ¿sí?	15.4	38.3	2.5	.5	15.0	3.6	1.6	5.9	17.2
3. ¿eh?	20.0	35.5	26.2	2.6	8.7	.0	.6	.4	6.0
4. ¿cierto?	.0	.0	.0	.0	.0	93.0	.0	7.0	.0
5. ¿verdad?	5.1	12.8	1.3	3.4	68.9	.0	.4	.4	7.7
6. ¿cacháis?	.0	.0	.0	.0	.0	.0	.0	100.0	.0
7. ¿sabes?	31.6	58.2	6.3	.6	.6	.0	.6	.6	1.3
8. ¿viste?	.0	.0	.0	.0	.0	.0	.0	6.0	94.0
9. ¿hm?	2.0	64.4	.0	.0	3.0	.0	2.0	24.8	4.0

Frecuencia normalizada por 100000 palabras

F.N.	Es.A	Es.M	Es.V	Cu.H	Mx.M	Co.M	Pe.L	Ch.S	Ur.M
1. ¿no?	267.6	660.3	223.9	231.8	116.7	16.9	1502.6	34.1	323.9
2. ¿sí?	111.1	217.8	21.1	3.8	65.2	26.6	11.7	31.8	124.7
3. ¿eh?	73.6	102.8	112.9	9.0	19.2	.0	2.3	1.2	22.0
4. ¿cierto?	.0	.0	.0	.0	.0	255.1	.0	13.9	.0
5. ¿verdad?	9.4	18.5	2.8	6.0	76.0	.0	.8	.6	14.1
6. ¿cacháis?	.0	.0	.0	.0	.0	.0	.0	100.6	.0
7. ¿sabes?	39.1	56.6	9.2	.8	.5	.0	.8	.6	1.6
8. ¿viste?	.0	.0	.0	.0	.0	.0	.0	4.0	86.3
9. ¿hm?	1.6	40.0	.0	.0	1.4	.0	1.6	14.5	3.1

## Frecuencia probabilística

F.P.	Es.A	Es.M	Es.V	Cu.H	Mx.M	Co.M	Pe.L	Ch.S	Ur.M
1. ¿no?	221.8	591.1	180	190.3	94	6.5	1382.5	22.8	272.5
2. ¿sí?	84.2	181	8.5	0.3	49.3	12.7	3.6	20.8	95.8
3. ¿eh?	52.9	79.4	84.1	2.3	10.4	0	0.1	0	9.8
4. ¿cierto?	0	0	0	0	0	210	0	5.7	0
5. ¿verdad?	2.4	8.5	0.1	1	58.5	0	0	0	4.9
6. ¿cacháis?	0	0	0	0	0	0	0	78.1	0
7. ¿sabes?	24.7	40.6	2	0	0	0	0	0	0
8. ¿viste?	0	0	0	0	0	0	0	0.6	63.3
9. ¿hm?	0	27.2	0	0	0	0	0	6.1	0.2

## HOMBRE Y MUJER:

---

F.P.Pl.:100000	H	M	x
1. ¿no?	377.8	286.0	272.0
2. ¿sí?	43.5	74.2	99.5
3. ¿eh?	34.5	23.9	1.4
4. ¿cierto?	41.6	2.1	.0
5. ¿verdad?	9.2	17.2	.2
6. ¿cacháis?	.7	18.1	.0
7. ¿sabes?	4.5	11.9	.2
8. ¿viste?	7.1	5.0	.0
9. ¿hm?	2.5	7.0	.0

---

## EDAD

F.P.Pl.:100000	1	2	3	x
1. ¿no?	358.8	394.7	200.7	249.5
2. ¿sí?	60.2	90.8	8.0	229.5
3. ¿eh?	6.1	35.4	47.4	.4
4. ¿cierto?	3.9	52.6	2.0	.0
5. ¿verdad?	18.5	11.6	5.7	2.2
6. ¿cacháis?	18.5	8.7	.0	.0
7. ¿sabes?	10.0	11.1	.8	5.2
8. ¿viste?	6.8	4.4	3.5	.0
9. ¿hm?	.6	9.1	3.5	.0

## NIVEL DE EDUCACIÓN

F.P.Pl.:100000	1	2	3	x
1. ¿no?	164.1	383.9	376.7	248.3
2. ¿sí?	1.8	11.7	119.4	228.4
3. ¿eh?	37.3	19.9	28.6	.4
4. ¿cierto?	2.0	.1	46.0	.0
5. ¿verdad?	3.9	11.1	18.3	2.2
6. ¿cacháis?	4.7	14.8	7.1	.0
7. ¿sabes?	8.6	12.4	3.0	5.1
8. ¿viste?	5.4	12.6	.5	.0
9. ¿hm?	.1	1.5	9.7	.0

## RELACIÓN

F.P.Pl.:100000	Con	Des
1. ¿no?	341.0	322.4
2. ¿sí?	46.0	72.0
3. ¿eh?	19.7	36.5
4. ¿cierto?	1.6	35.9
5. ¿verdad?	4.1	20.8
6. ¿cacháis?	23.7	.0
7. ¿sabes?	2.5	13.0
8. ¿viste?	13.2	.6
9. ¿hm?	6.6	3.5

## 2.4. Postcategorización

(a) 1. ¿no?: Frecuencia normalizada por 100000 palabras

R	1. ¿no?	F.N.	F.A.	&
1	[A:005] 1-ES-ALC+A1+M+x+x+Des	2000.0	1	5
2	[A:209] 7-PE-LIM+I+H+1+3+Con	463.6	315	6794
3	[A:121] 5-MX-MON+ E+H+1+3+Des	322.6	1	31
4	[A:047] 2-ES-MAD+I+H+2+2+Des	305.5	201	6580
5	[A:211] 7-PE-LIM+I+H+2+2+Des	299.4	123	4142
6	[A:219] 7-PE-LIM+I+M+2+2+Con	255.4	132	5169
7	[A:210] 7-PE-LIM+I+H+2+1+Des	246.8	154	6240
8	[A:217] 7-PE-LIM+I+M+1+3+Con	205.7	214	10405
9	[A:208] 7-PE-LIM+I+H+1+2+Con	196.4	118	6111



10 [A:048] 2-ES-MAD+I+H+2+3+Des 194.3 152 7873

---

(b) 1. ¿no?: Frecuencia probabilística multiplicada por 100000 palabras

R	1. ¿no?	F.P.	Acum.	%	F.A.	&
1	[A:209] 7-PE-LIM+I+H+1+3+Con	383.0	383.0	9.0	315	6794
2	[A:047] 2-ES-MAD+I+H+2+2+Des	241.5	624.5	14.6	201	6580
3	[A:211] 7-PE-LIM+I+H+2+2+Des	224.0	848.5	19.8	123	4142
4	[A:219] 7-PE-LIM+I+M+2+2+Con	192.5	1041.0	24.3	132	5169
5	[A:210] 7-PE-LIM+I+H+2+1+Des	189.4	1230.4	28.8	154	6240
6	[A:217] 7-PE-LIM+I+M+1+3+Con	163.5	1393.9	32.6	214	10405
7	[A:048] 2-ES-MAD+I+H+2+3+Des	148.9	1542.8	36.1	152	7873
8	[A:208] 7-PE-LIM+I+H+1+2+Con	146.1	1688.9	39.5	118	6111
9	[A:213] 7-PE-LIM+I+H+3+2+Des	133.4	1822.3	42.6	132	7450
10	[A:223] 7-PE-LIM+I+M+3+3+Con	115.0	1937.3	45.3	83	5109

(...)

127 [A:005] 1-ES-ALC+A1+M+x+x+Des .2 4274.7 100.0 1 5

X [A:121] 5-MX-MON+ E+H+1+3+Des .0 4276.2 1 31

## 1. ¿no?

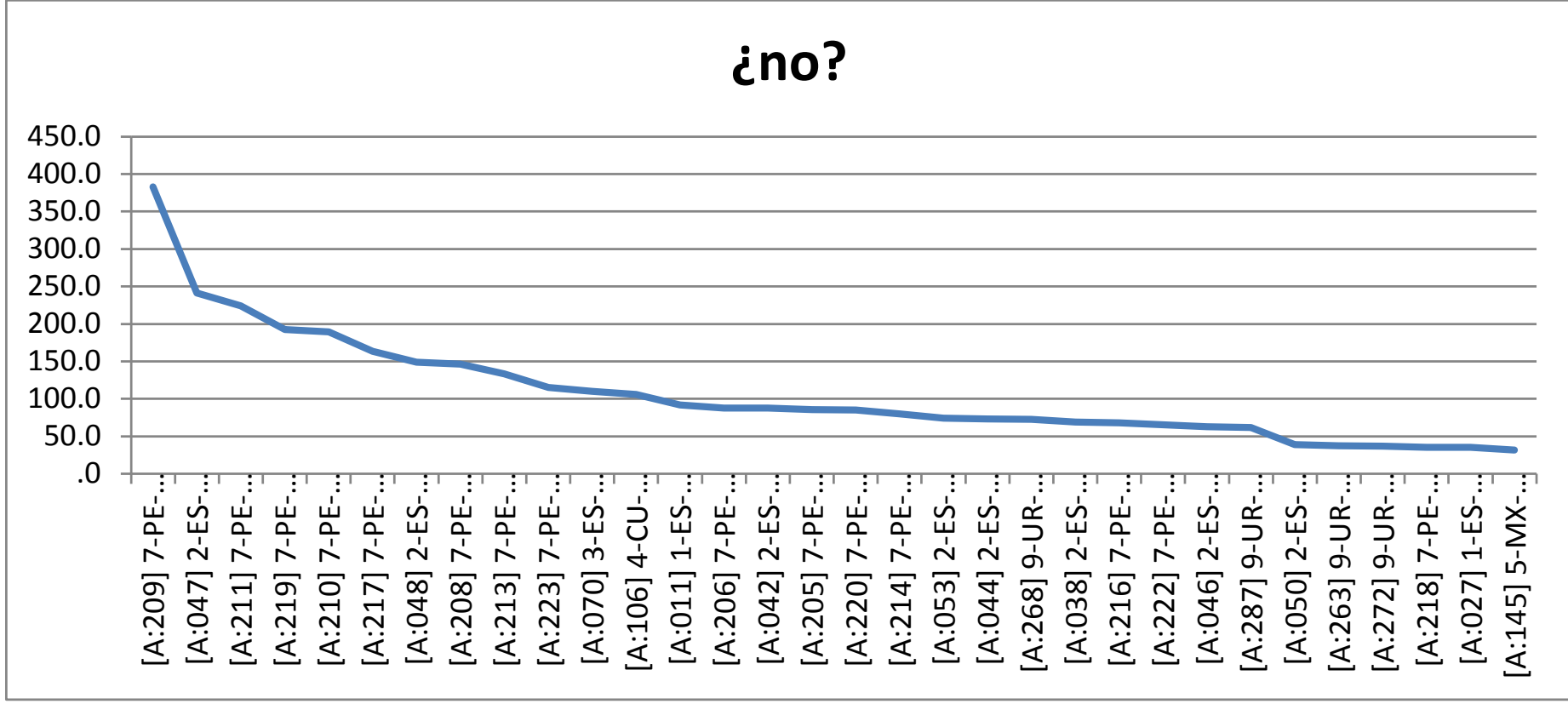
R	1. ¿no?	F.P.	Acum.	%	F.A.	&
1	[A:209] 7-PE-LIM+I+H+1+3+Con	383.0	383.0	9.0	315	6794
2	[A:047] 2-ES-MAD+I+H+2+2+Des	241.5	624.5	14.6	201	6580
3	[A:211] 7-PE-LIM+I+H+2+2+Des	224.0	848.5	19.8	123	4142
4	[A:219] 7-PE-LIM+I+M+2+2+Con	192.5	1041.0	24.3	132	5169
5	[A:210] 7-PE-LIM+I+H+2+1+Des	189.4	1230.4	28.8	154	6240
6	[A:217] 7-PE-LIM+I+M+1+3+Con	163.5	1393.9	32.6	214	10405
7	[A:048] 2-ES-MAD+I+H+2+3+Des	148.9	1542.8	36.1	152	7873
8	[A:208] 7-PE-LIM+I+H+1+2+Con	146.1	1688.9	39.5	118	6111
9	[A:213] 7-PE-LIM+I+H+3+2+Des	133.4	1822.3	42.6	132	7450
10	[A:223] 7-PE-LIM+I+M+3+3+Con	115.0	1937.3	45.3	83	5109

11	[A:070]	3-ES-VAL+I+H+1+2+Con	110.0	2047.3	47.9	81	5194
12	[A:106]	4-CU-HAB+I+H+2+2+Con	106.0	2153.3	50.4	119	8337
13	[A:011]	1-ES-ALC+E+M+1+3+Des	91.6	2244.9	52.5	71	5530
14	[A:206]	7-PE-LIM+E+M+1+3+Des	87.9	2332.8	54.6	97	8168
15	[A:042]	2-ES-MAD+E+M+2+3+Des	87.6	2420.4	56.6	108	9047
16	[A:205]	7-PE-LIM+E+M+1+3+Con	85.8	2506.2	58.6	96	8082
17	[A:220]	7-PE-LIM+I+M+2+3+Con	85.3	2591.5	60.6	103	8893
18	[A:214]	7-PE-LIM+I+H+3+3+Con	79.7	2671.2	62.5	77	6759
19	[A:053]	2-ES-MAD+I+M+1+2+Des	74.4	2745.6	64.2	95	9198
20	[A:044]	2-ES-MAD+I+H+1+2+Des	73.0	2818.6	65.9	85	8266
21	[A:268]	9-UR-MTV+E+M+2+3+Des	72.7	2891.3	67.6	68	6635
22	[A:038]	2-ES-MAD+E+H+2+3+Des	69.1	2960.4	69.2	138	15347

23	[A:216]	7-PE-LIM+I+M+1+2+Des	67.9	3028.3	70.8	71	7227
24	[A:222]	7-PE-LIM+I+M+3+2+Con	65.3	3093.6	72.3	62	6411
25	[A:046]	2-ES-MAD+I+H+2+1+Des	62.6	3156.2	73.8	65	7068
26	[A:287]	9-UR-MTV+I+M+3+3+Des	61.9	3218.1	75.3	58	6229
27	[A:050]	2-ES-MAD+I+H+3+2+Con	39.1	3257.2	76.2	48	7564
28	[A:263]	9-UR-MTV+E+H+3+3+Con	37.4	3294.6	77.0	55	9874
29	[A:272]	9-UR-MTV+I+H+1+3+Con	37.1	3331.7	77.9	42	6261
30	[A:218]	7-PE-LIM+I+M+2+1+Des	35.2	3366.9	78.7	40	6018
31	[A:027]	1-ES-ALC+I+M+2+2+Des	35.1	3402.0	79.6	29	3742
32	[A:145]	5-MX-MON+E+H+2+3+Des	31.6	3433.6	80.3	40	6699

---

¿no?



## 2. ¿sí?

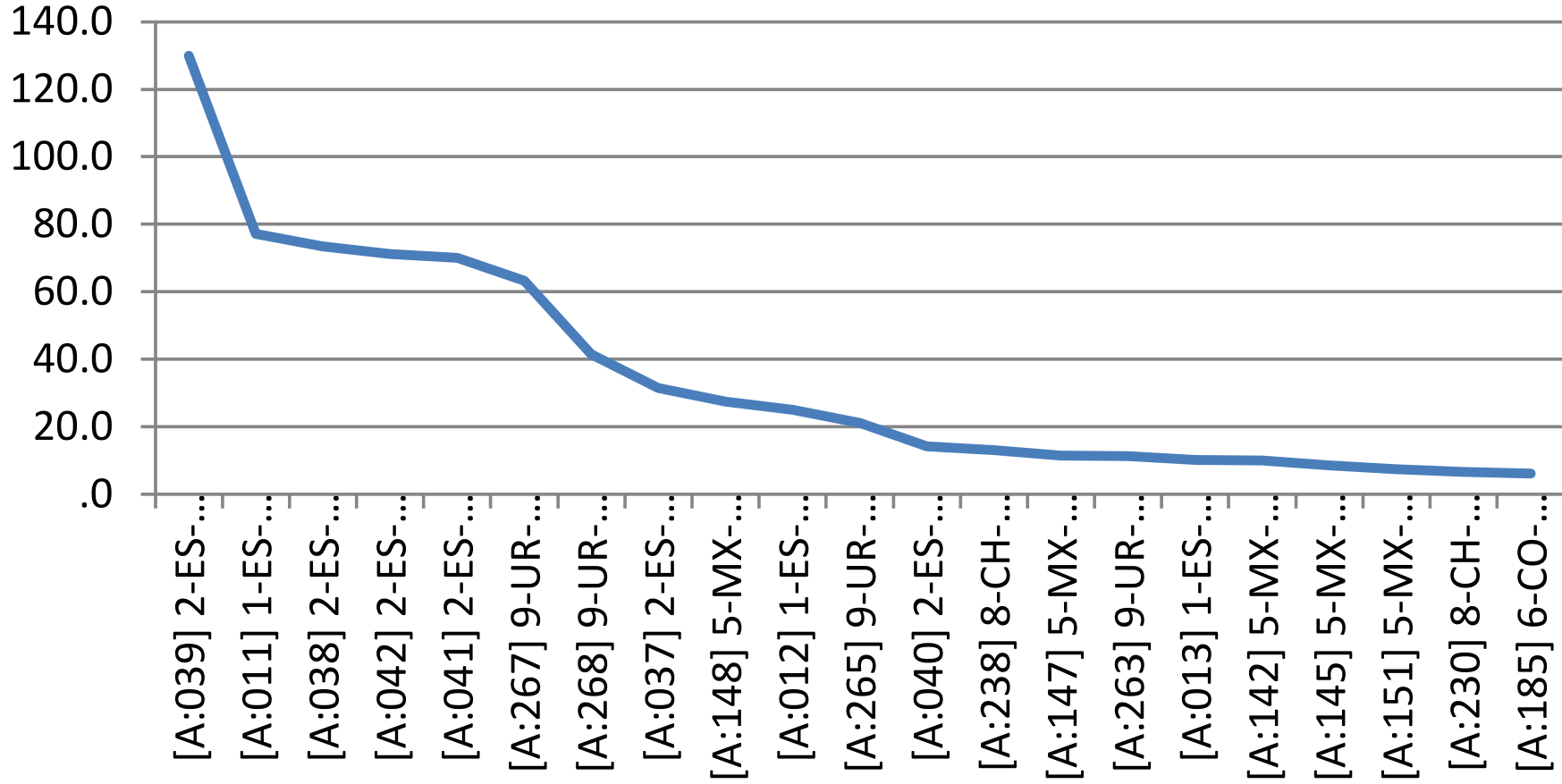
R	2. ¿sí?	F.P.	Acum.	%	F.A.	&
1	[A:039] 2-ES-MAD+E+M+1+3+Con	129.9	129.9	17.0	29	1963
2	[A:011] 1-ES-ALC+E+M+1+3+Des	77.1	207.0	27.1	62	5530
3	[A:038] 2-ES-MAD+E+H+2+3+Des	73.5	280.5	36.7	148	15347
4	[A:042] 2-ES-MAD+E+M+2+3+Des	71.2	351.7	46.0	83	9047
5	[A:041] 2-ES-MAD+E+M+2+3+Con	70.0	421.7	55.2	31	2358
6	[A:267] 9-UR-MTV+E+M+2+3+Con	63.3	485.0	63.5	40	3672
7	[A:268] 9-UR-MTV+E+M+2+3+Des	41.5	526.5	68.9	45	6635
8	[A:037] 2-ES-MAD+E+H+2+3+Con	31.5	558.0	73.0	12	991
9	[A:148] 5-MX-MON+E+M+1+3+Con	27.4	585.4	76.6	17	2090
10	[A:012] 1-ES-ALC+E+M+x+x+Des	25.0	610.4	79.9	46	11446



11	[A:265]	9-UR-MTV+E+M+1+3+Con	21.1	631.5	82.6	29	9216
12	[A:040]	2-ES-MAD+E+M+1+3+Des	14.2	645.7	84.5	18	4415
13	[A:238]	8-CH-STG+37+H+1+3+Con	13.1	658.8	86.2	12	2371
14	[A:147]	5-MX-MON+E+M+1+2+Des	11.4	670.2	87.7	19	6531
15	[A:263]	9-UR-MTV+E+H+3+3+Con	11.3	681.5	89.2	26	9874
16	[A:013]	1-ES-ALC+E+x+x+x+Des	10.2	691.7	90.5	18	6146
17	[A:142]	5-MX-MON+E+H+1+2+Con	10.0	701.7	91.8	10	3127
18	[A:145]	5-MX-MON+E+H+2+3+Des	8.5	710.2	92.9	17	6699
19	[A:151]	5-MX-MON+E+M+2+2+Des	7.5	717.7	93.9	11	3520
20	[A:230]	8-CH-STG+19+H+1+3+Con	6.7	724.4	94.8	7	2640
21	[A:185]	6-CO-MED+E+M+1+3+Des	6.2	730.6	95.6	15	7524

---

¿sí?



### 3. ¿eh?

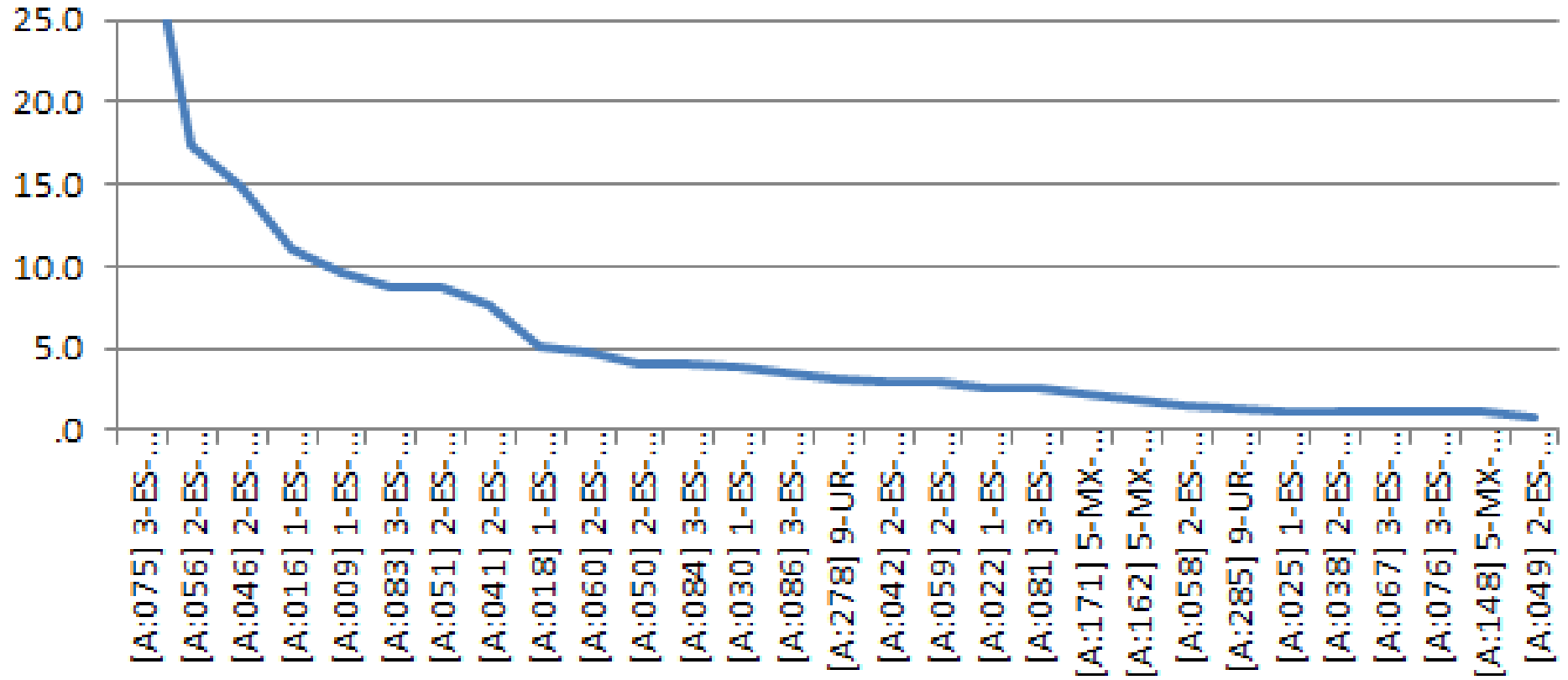
R	3. ¿eh?	F.P.	Acum.	%	F.A.	&
1	[A:075] 3-ES-VAL+I+H+3+1+Des	31.9	31.9	18.6	37	5846
2	[A:056] 2-ES-MAD+I+M+2+2+Des	17.3	49.2	28.7	29	7581
3	[A:046] 2-ES-MAD+I+H+2+1+Des	14.9	64.1	37.4	25	7068
4	[A:016] 1-ES-ALC+I+H+1+3+Des	11.0	75.1	43.8	10	2003
5	[A:009] 1-ES-ALC+E+H+2+1+Des	9.6	84.7	49.4	23	9630
6	[A:083] 3-ES-VAL+I+M+2+3+Des	8.8	93.5	54.6	20	8449
7	[A:051] 2-ES-MAD+I+H+3+3+Des	8.7	102.2	59.6	18	7213
8	[A:041] 2-ES-MAD+E+M+2+3+Con	7.6	109.8	64.1	9	2358
9	[A:018] 1-ES-ALC+I+H+2+2+Des	5.1	114.9	67.0	8	2698
10	[A:060] 2-ES-MAD+I+M+3+3+Con	4.7	119.6	69.8	16	10887

11	[A:050]	2-ES-MAD+I+H+3+2+Con	4.1	123.7	72.2	12	7564
12	[A:084]	3-ES-VAL+I+M+3+1+Des	4.1	127.8	74.6	9	4354
13	[A:030]	1-ES-ALC+I+M+3+2+Des	3.9	131.7	76.8	11	6731
14	[A:086]	3-ES-VAL+I+M+3+3+Con	3.5	135.2	78.9	10	6322
15	[A:278]	9-UR-MTV+I+H+3+3+Con	3.1	138.3	80.7	9	5756
16	[A:042]	2-ES-MAD+E+M+2+3+Des	2.9	141.2	82.4	11	9047
17	[A:059]	2-ES-MAD+I+M+3+2+Des	2.9	144.1	84.1	7	3593
18	[A:022]	1-ES-ALC+I+H+3+3+Des	2.6	146.7	85.6	11	10056
19	[A:081]	3-ES-VAL+I+M+2+1+Con	2.6	149.3	87.1	7	3911
20	[A:171]	5-MX-MON+I+M+3+3+Con	2.2	151.5	88.4	8	6223
21	[A:162]	5-MX-MON+I+H+3+3+Des	1.8	153.3	89.4	10	12152
22	[A:058]	2-ES-MAD+I+M+3+1+Des	1.5	154.8	90.3	7	6911

23	[A:285]	9-UR-MTV+I+M+3+1+Con	1.4	156.2	91.1	6	5211
24	[A:025]	1-ES-ALC+I+M+1+3+Des	1.2	157.4	91.8	6	5886
25	[A:038]	2-ES-MAD+E+H+2+3+Des	1.2	158.6	92.5	9	15347
26	[A:067]	3-ES-VAL+E+H+2+3+Con	1.2	159.8	93.2	7	8597
27	[A:076]	3-ES-VAL+I+H+3+2+Con	1.1	160.9	93.9	5	6641
28	[A:148]	5-MX-MON+E+M+1+3+Con	1.1	162.0	94.5	4	2090
29	[A:049]	2-ES-MAD+I+H+3+1+Des	.8	162.8	95.0	5	5539

---

¿eh?



#### 4. ¿cierto?

R	4. ¿cierto?	F.P.	Acum.	%	F.A.	&
1	[A:192] 6-CO-MED+I+H+2+3+Des	129.1	129.1	89.4	269	16926
2	[A:193] 6-CO-MED+I+H+3+1+Des	5.0	134.1	92.9	10	4377
3	[A:189] 6-CO-MED+I+H+1+3+Des	2.0	136.1	94.3	7	5171
4	[A:204] 6-CO-MED+I+M+3+3+Des	1.9	138.0	95.6	7	5452
5	[A:201] 6-CO-MED+I+M+2+3+Des	1.8	139.8	96.8	6	3917
6	[A:230] 8-CH-STG+19+H+1+3+Con	1.7	141.5	98.0	5	2640
7	[A:190] 6-CO-MED+I+H+2+1+Des	1.6	143.1	99.1	8	8654
8	[A:247] 8-CH-STG+67+M+1+3+Con	.6	143.7	99.5	4	3596
9	[A:184] 6-CO-MED+E+H+1+3+Des	.4	144.1	99.8	5	11198
10	[A:186] 6-CO-MED+E+M+2+3+Des	.1	144.2	99.9	2	2183

11	[A:234] 8-CH-STG+25+M+1+3+Con	.1	144.3	99.9	2	1496
12	[A:241] 8-CH-STG+49+M+1+3+Con	.1	144.4	100.0	2	2125



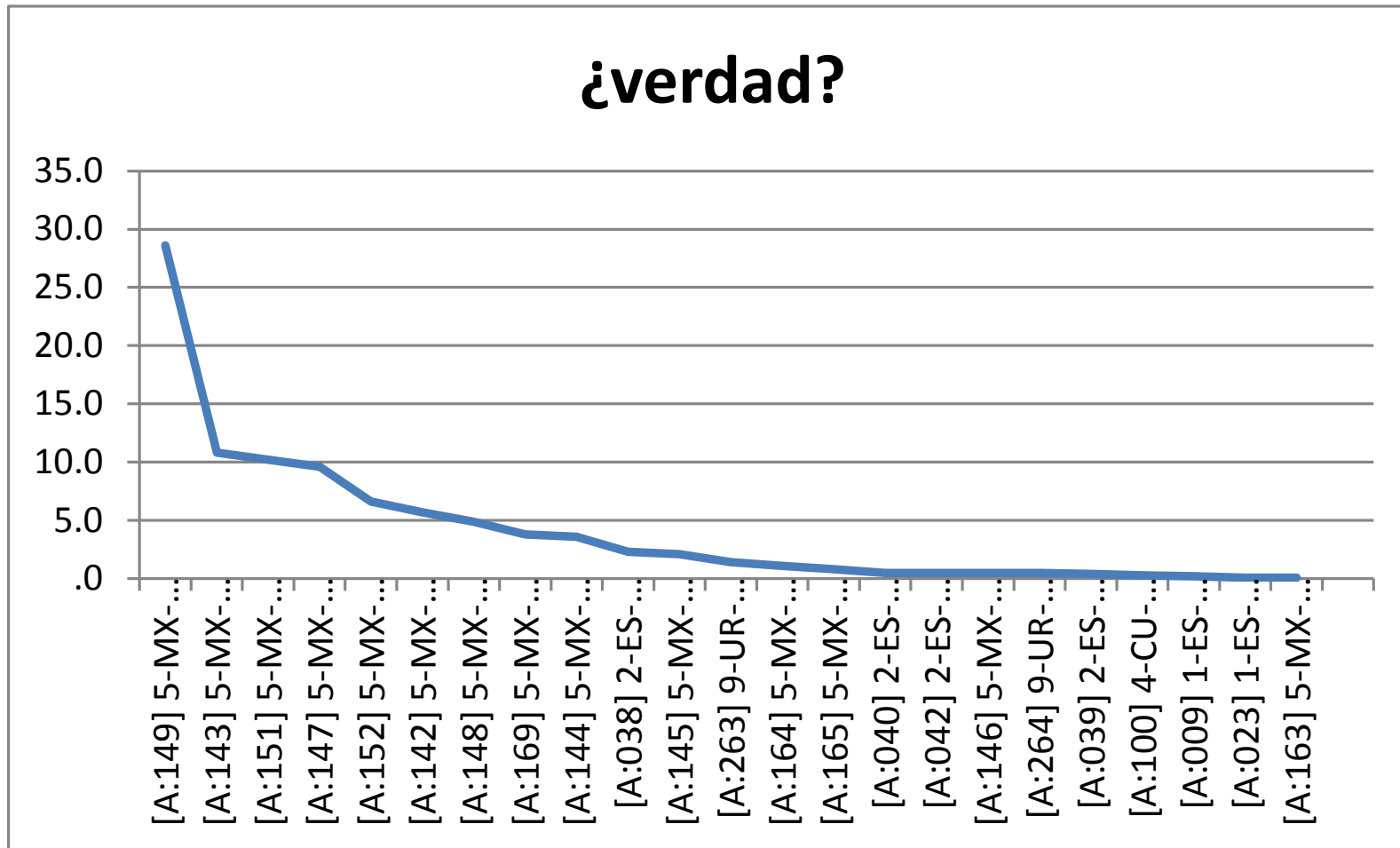


## 5. ¿verdad?

R	5. ¿verdad?	F.P.	Acum.	%	F.A.	&
1	[A:149] 5-MX-MON+E+M+1+3+Des	28.6	28.6	30.2	31	5049
2	[A:143] 5-MX-MON+E+H+1+2+Des	10.8	39.4	41.6	8	1289
3	[A:151] 5-MX-MON+E+M+2+2+Des	10.2	49.6	52.4	13	3520
4	[A:147] 5-MX-MON+E+M+1+2+Des	9.6	59.2	62.6	18	6531
5	[A:152] 5-MX-MON+E+M+2+3+Des	6.6	65.8	69.6	16	7782
6	[A:142] 5-MX-MON+E+H+1+2+Con	5.7	71.5	75.6	9	3127
7	[A:148] 5-MX-MON+E+M+1+3+Con	4.9	76.4	80.8	7	2090
8	[A:169] 5-MX-MON+I+M+3+1+Des	3.8	80.2	84.8	14	10725
9	[A:144] 5-MX-MON+E+H+1+3+Des	3.6	83.8	88.6	9	5000
10	[A:038] 2-ES-MAD+E+H+2+3+Des	2.3	86.1	91.0	13	15347

11	[A:145]	5-MX-MON+E+H+2+3+Des	2.1	88.2	93.2	8	6699
12	[A:263]	9-UR-MTV+E+H+3+3+Con	1.4	89.6	94.7	8	9874
13	[A:164]	5-MX-MON+I+M+1+2+Des	1.1	90.7	95.9	8	12570
14	[A:165]	5-MX-MON+I+M+1+3+Des	.8	91.5	96.7	6	9370
15	[A:040]	2-ES-MAD+E+M+1+3+Des	.5	92.0	97.3	4	4415
16	[A:042]	2-ES-MAD+E+M+2+3+Des	.5	92.5	97.8	5	9047
17	[A:146]	5-MX-MON+E+H+3+3+Des	.5	93.0	98.3	4	4379
18	[A:264]	9-UR-MTV+E+H+3+3+Des	.5	93.5	98.8	3	1620
19	[A:039]	2-ES-MAD+E+M+1+3+Con	.4	93.9	99.3	3	1963
20	[A:100]	4-CU-HAB+E+M+1+3+Des	.3	94.2	99.6	3	2781
21	[A:009]	1-ES-ALC+E+H+2+1+Des	.2	94.4	99.8	4	9630
22	[A:023]	1-ES-ALC+I+M+1+1+Des	.1	94.5	99.9	2	1368

23 [A:163] 5-MX-MON+I+M+1+1+Des .1 94.6 100.0 2 2703



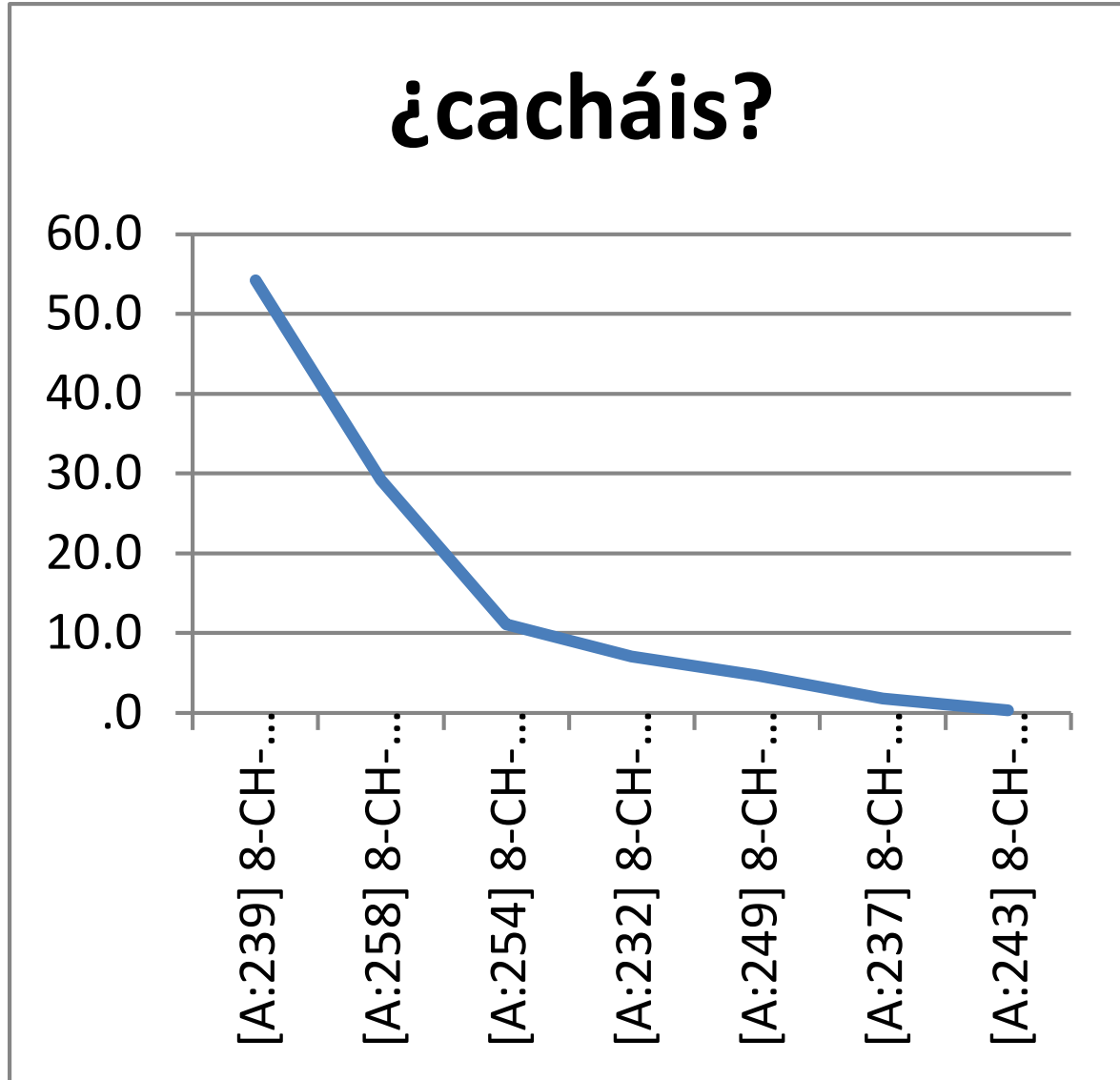
## 6. ¿cacháis?

---

R	6. ¿cacháis?	F.P.	Acum.	%	F.A.	&
1	[A:239] 8-CH-STG+43+M+1+2+Con	54.2	54.2	50.0	68	8597
2	[A:258] 8-CH-STG+91+M+2+3+Con	29.2	83.4	76.9	37	6389
3	[A:254] 8-CH-STG+79+M+1+3+Con	11.1	94.5	87.2	21	7222
4	[A:232] 8-CH-STG+19+M+2+1+Con	7.1	101.6	93.7	16	7323
5	[A:249] 8-CH-STG+7+M+1+1+Con	4.7	106.3	98.1	13	8809
6	[A:237] 8-CH-STG+37+H+1+2+Con	1.8	108.1	99.7	9	9936
7	[A:243] 8-CH-STG+55+M+2+2+Con	.3	108.4	100.0	4	8960

---

# ¿cacháis?



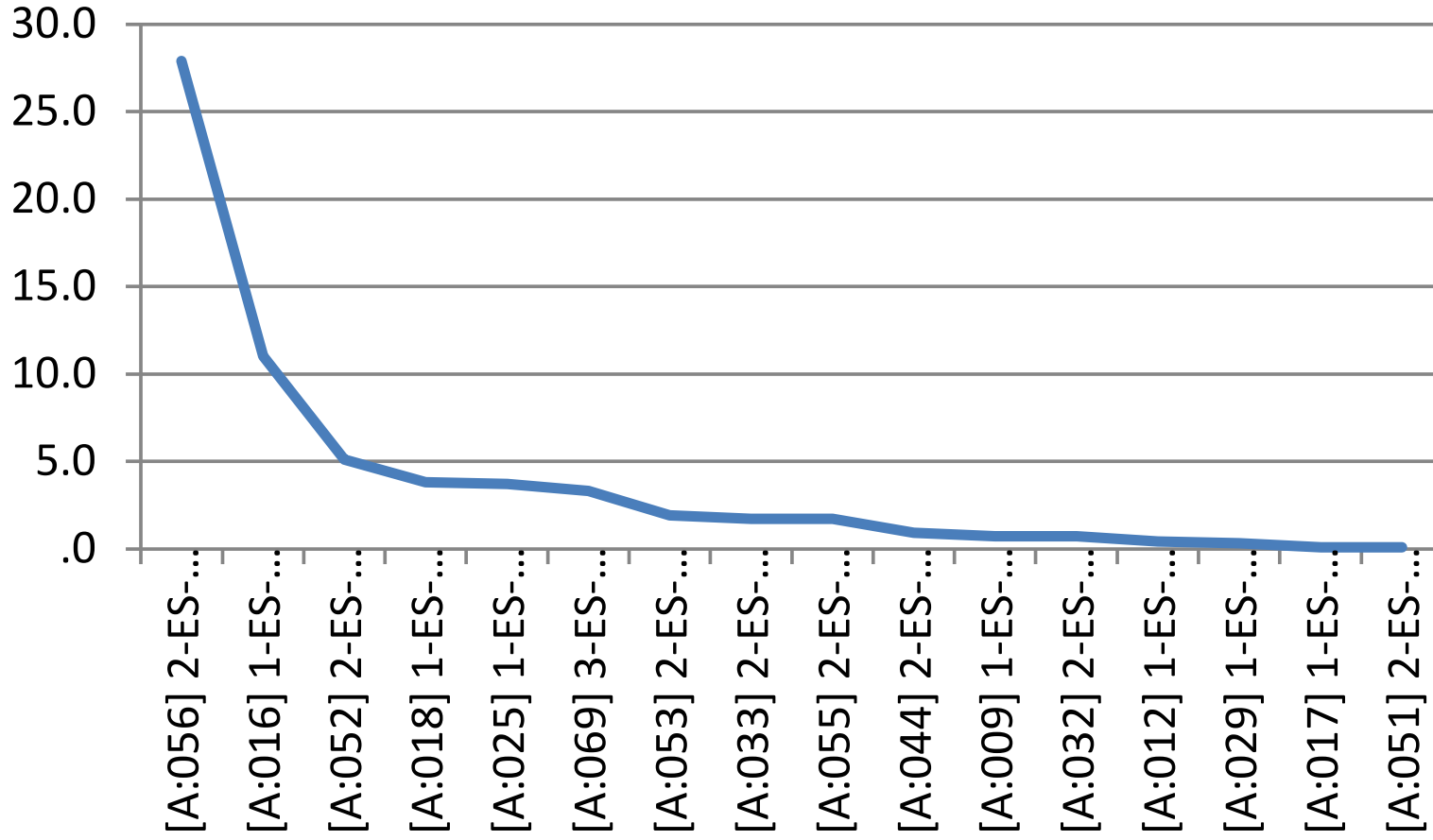
## 7. ¿sabes?

R	7. ¿sabes?	F.P.	Acum.	%	F.A.	&
1	[A:056] 2-ES-MAD+I+M+2+2+Des	27.9	27.9	44.1	40	7581
2	[A:016] 1-ES-ALC+I+H+1+3+Des	11.0	38.9	61.5	10	2003
3	[A:052] 2-ES-MAD+I+M+1+1+Con	5.1	44.0	69.5	15	9075
4	[A:018] 1-ES-ALC+I+H+2+2+Des	3.8	47.8	75.5	7	2698
5	[A:025] 1-ES-ALC+I+M+1+3+Des	3.7	51.5	81.4	11	5886
6	[A:069] 3-ES-VAL+I+H+1+1+Con	3.3	54.8	86.6	8	4193
7	[A:053] 2-ES-MAD+I+M+1+2+Des	1.9	56.7	89.6	9	9198
8	[A:033] 2-ES-MAD+ I+M+2+2+Des	1.7	58.4	92.3	2	86
9	[A:055] 2-ES-MAD+I+M+2+1+Des	1.7	60.1	94.9	7	6074
10	[A:044] 2-ES-MAD+I+H+1+2+Des	.9	61.0	96.4	6	8266

11	[A:009]	1-ES-ALC+E+H+2+1+Des	.7	61.7	97.5	6	9630
12	[A:032]	2-ES-MAD+ I+M+1+1+Con	.7	62.4	98.6	2	208
13	[A:012]	1-ES-ALC+E+M+x+x+Des	.4	62.8	99.2	5	11446
14	[A:029]	1-ES-ALC+I+M+3+1+Des	.3	63.1	99.7	3	3054
15	[A:017]	1-ES-ALC+I+H+2+1+Des	.1	63.2	99.8	2	2342
16	[A:051]	2-ES-MAD+I+H+3+3+Des	.1	63.3	100.0	3	7213

---

# ¿sabes?

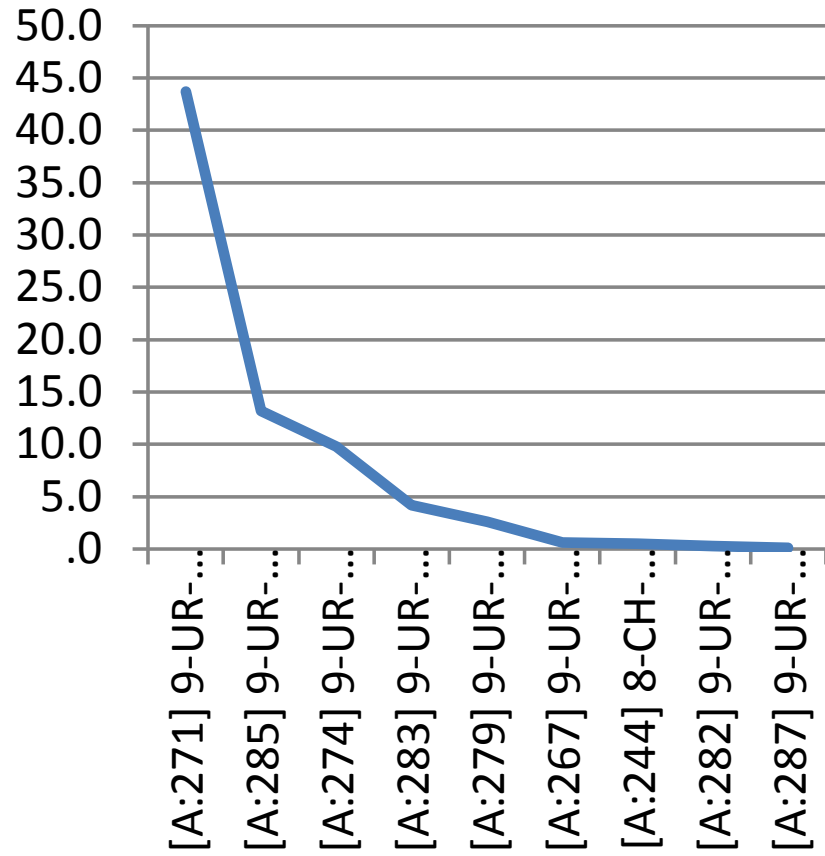




## 8. ¿viste?

R	8. ¿viste?	F.P.	Acum.	%	F.A.	&
1	[A:271] 9-UR-MTV+I+H+1+2+Con	43.7	43.7	58.3	40	4856
2	[A:285] 9-UR-MTV+I+M+3+1+Con	13.2	56.9	75.9	19	5211
3	[A:274] 9-UR-MTV+I+H+2+2+Con	9.8	66.7	88.9	13	4194
4	[A:283] 9-UR-MTV+I+M+2+2+Con	4.2	70.9	94.5	12	7455
5	[A:279] 9-UR-MTV+I+M+1+1+Des	2.6	73.5	98.0	7	4024
6	[A:267] 9-UR-MTV+E+M+2+3+Con	.6	74.1	98.8	4	3672
7	[A:244] 8-CH-STG+61+H+3+2+Con	.5	74.6	99.5	5	8367
8	[A:282] 9-UR-MTV+I+M+2+1+Con	.3	74.9	99.9	4	8361
9	[A:287] 9-UR-MTV+I+M+3+3+Des	.1	75.0	100.0	3	6229

# ¿viste?



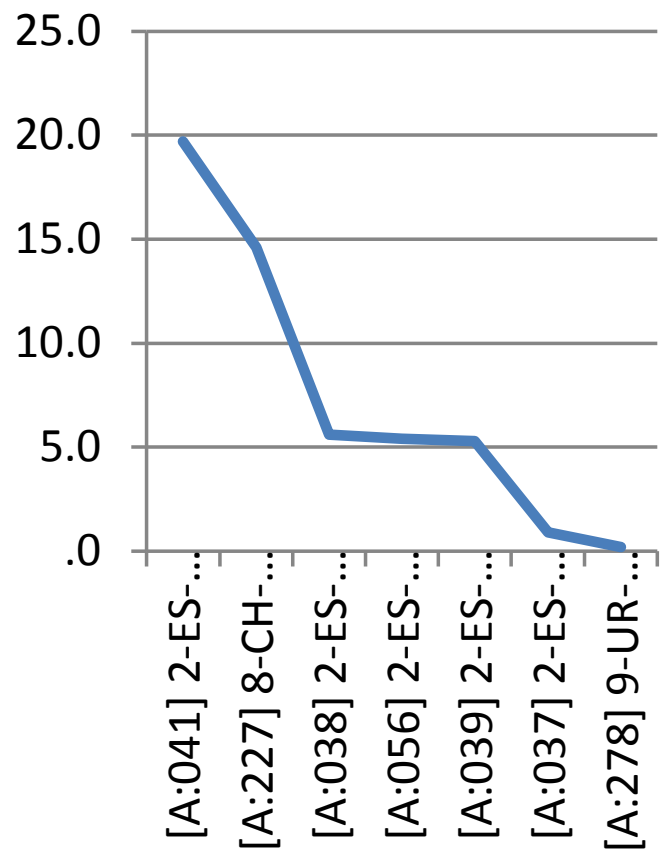
## 9. ¿hm?

---

9. ¿hm?	F.P.	Acum.	%	F.A.	&
[A:041] 2-ES-MAD+E+M+2+3+Con	19.7	19.7	38.1	15	2358
[A:227] 8-CH-STG+103+M+3+3+Con	14.6	34.3	66.3	24	6784
[A:038] 2-ES-MAD+E+H+2+3+Des	5.6	39.9	77.2	22	15347
[A:056] 2-ES-MAD+I+M+2+2+Des	5.4	45.3	87.6	14	7581
[A:039] 2-ES-MAD+E+M+1+3+Con	5.3	50.6	97.9	7	1963
[A:037] 2-ES-MAD+E+H+2+3+Con	.9	51.5	99.6	3	991
[A:278] 9-UR-MTV+I+H+3+3+Con	.2	51.7	100.0	3	5756

---

# ¿hm?



### 3. Informática



Hemos desarrollado el sistema LYNEAL (Letras y Números en Análisis Lingüísticos) para el Corpus PRESEEA. El sistema está instalado en los dos sitios en Madrid y en Tokio:

<http://shimoda.llf.uam.es/ueda/lyneal/preseea.htm>

<http://lecture.ecc.u-tokyo.ac.jp/~cueda/lyneal/preseea.htm>

(\*El sitio de Madrid no funciona en agosto. El sitio de Tokio funciona todo el año.)

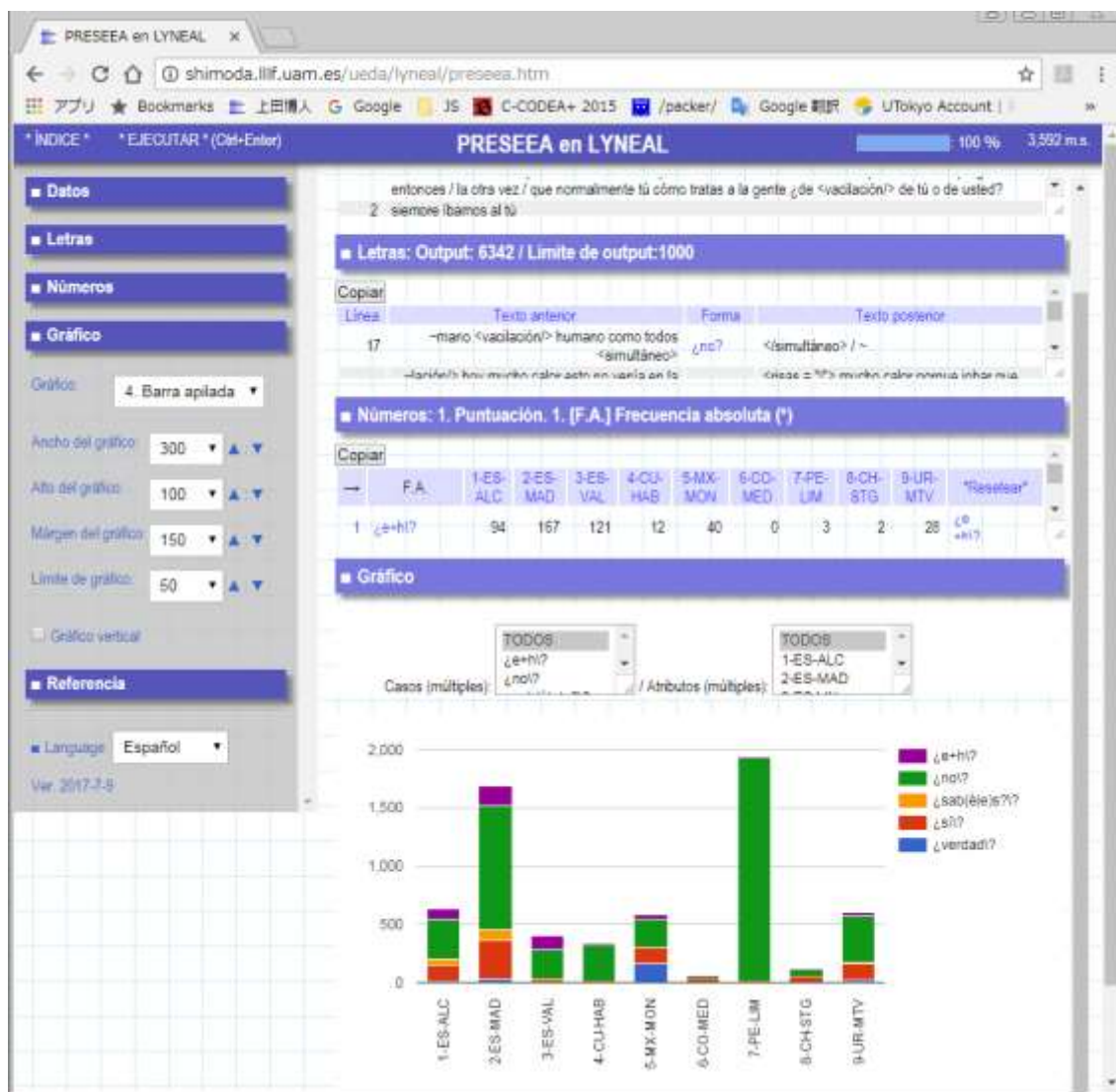
Los rasgos característicos del sistema LYNEAL son:

- facilitar el modo fácil de buscar las formas utilizando la expresión regular simplificado
- posibilitar el reemplazo de textos a la hora de búsqueda, de modo que las etiquetas pueden ser eliminadas
- filtrar los atributos necesitados, por ejemplo, lugar, papel, sexo, edad, nivel de educación, relación entre informante y encuestador (conocido y desconocido)
- combinar los múltiples atributos para analizar de manera separada y/o unida
- seleccionar los componentes deseados
- elaborar distintos tipos de frecuencia (absoluta, relativa, normalizada, probabilística, tipificada, etc.)
- calcular distintos valores estadísticos básicos (media, varianza, desviación típica,

mediana, cuartiles, rango, etc.)

- posibilitar análisis multivariantes
- ofrecer distintos tipos de gráficos





Nuestro contacto es:

Hiroto Ueda. Universidad de Tokio: uedahiroto[arroba@]jcom.home.ne.jp

Antonio Moreno Sandoval. Universidad Autónoma de Madrid:

antonio.msandoval[arroba@]uam.es

FIN